

Paroles étudiantes sur les violences sexuelles et sexistes

OBSERVATOIRE
ÉTUDIANT
DES VIOLENCES
SEXUELLES ET
SEXISTES DANS
L'ENSEIGNEMENT
SUPÉRIEUR

Rapport résumé
12 octobre 2020

CONTACT PRESSE

presse.obvss@gmail.com

Responsable presse : Maïlys Talbi - 06 65 56 21 39

Attachée de presse : Emma Rieux-Laucat - 06 49 14 11 34

Préambule

Tous les résultats sont arrondis à l'unité la plus proche.

Si vous souhaitez réutiliser ces données, nous vous prions de citer la source : Rapport "Paroles étudiantes sur les violences sexuelles et sexistes" de l'Observatoire Étudiant des Violences Sexuelles et Sexistes dans l'Enseignement Supérieur, 12/10/2020.

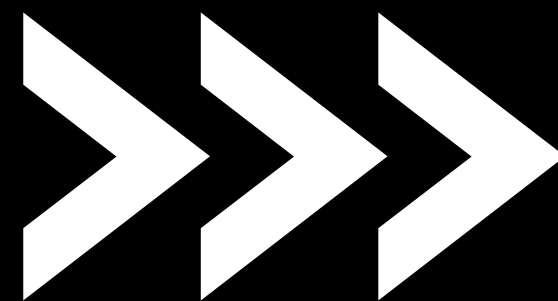
Préambule

Le présent document est protégé par les droits d'auteurs (L111-1 Code de la propriété intellectuelle). Toute reproduction partielle ou totale est interdite sans l'autorisation expresse de l'auteur et sous réserve de le citer. Toute utilisation du présent document à des fins économiques est strictement interdite sous peine de poursuites civiles et pénales.

Notre questionnaire

10 381

réponses



9 922*

**après nettoyage de
la base de données**

* dont 9624 concernent les répondant.e.s déclaré.e.s H/F. L'analyse des réponses provenant des personnes transgenres et non-binaires (54) et des étudiant.e.s internationaux (244) sont à retrouver en analyse complémentaire du rapport.

Notre questionnaire

76%

des répondant.e.s
sont des femmes



24%

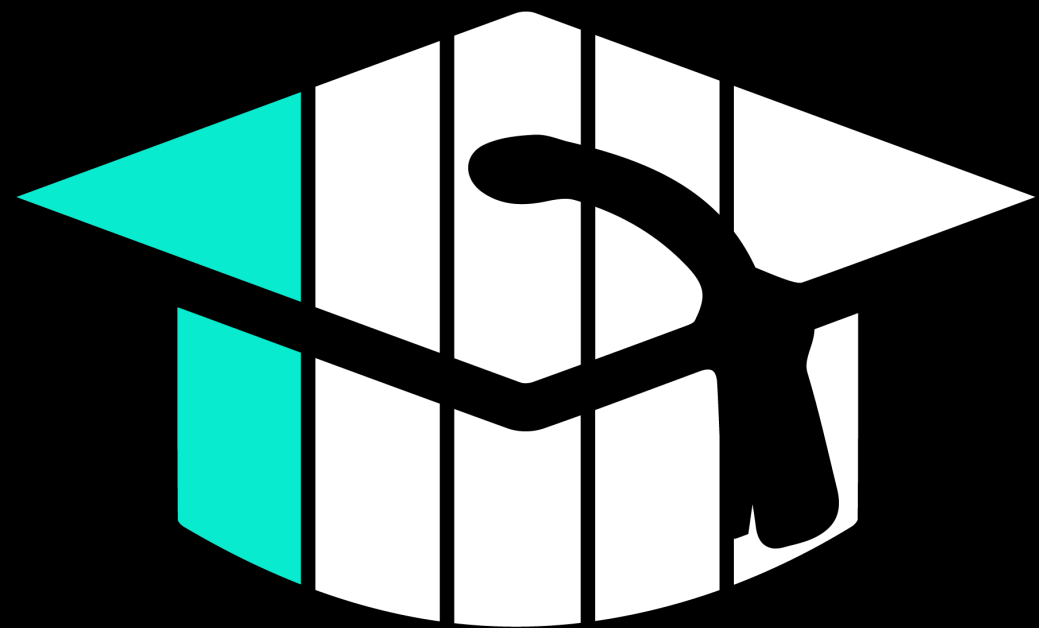
des répondant.e.s
sont des hommes



Les données à suivre sont issues de l'analyse principale - les 9 624 réponses.



Évaluation de la capacité des étudiant.e.s à identifier des situations de violences sexuelles ou sexistes

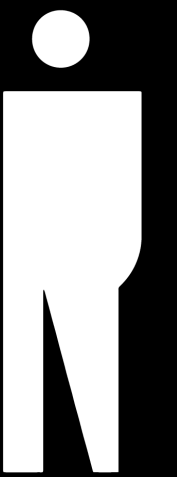


1 étudiant.e sur 5

ne connaît pas la distinction entre
agression sexuelle et **harcèlement sexuel.**

Évaluation de la capacité des étudiant.e.s à identifier des situations de violences sexuelles ou sexistes

Les individus s'étant déclarés « hommes » ont légèrement plus de mal que les femmes à associer un acte à un type de violence sexuelle ou sexiste. Ils ont surtout plus de mal à affirmer la possibilité de porter plainte suite à cet acte de violence.



Contexte culturel : contexte et traditions de l'établissement



71%

des répondant.e.s considèrent que **le contexte général** ainsi que **les traditions de leurs établissements** ne sont pas égalitaires par rapport au genre.

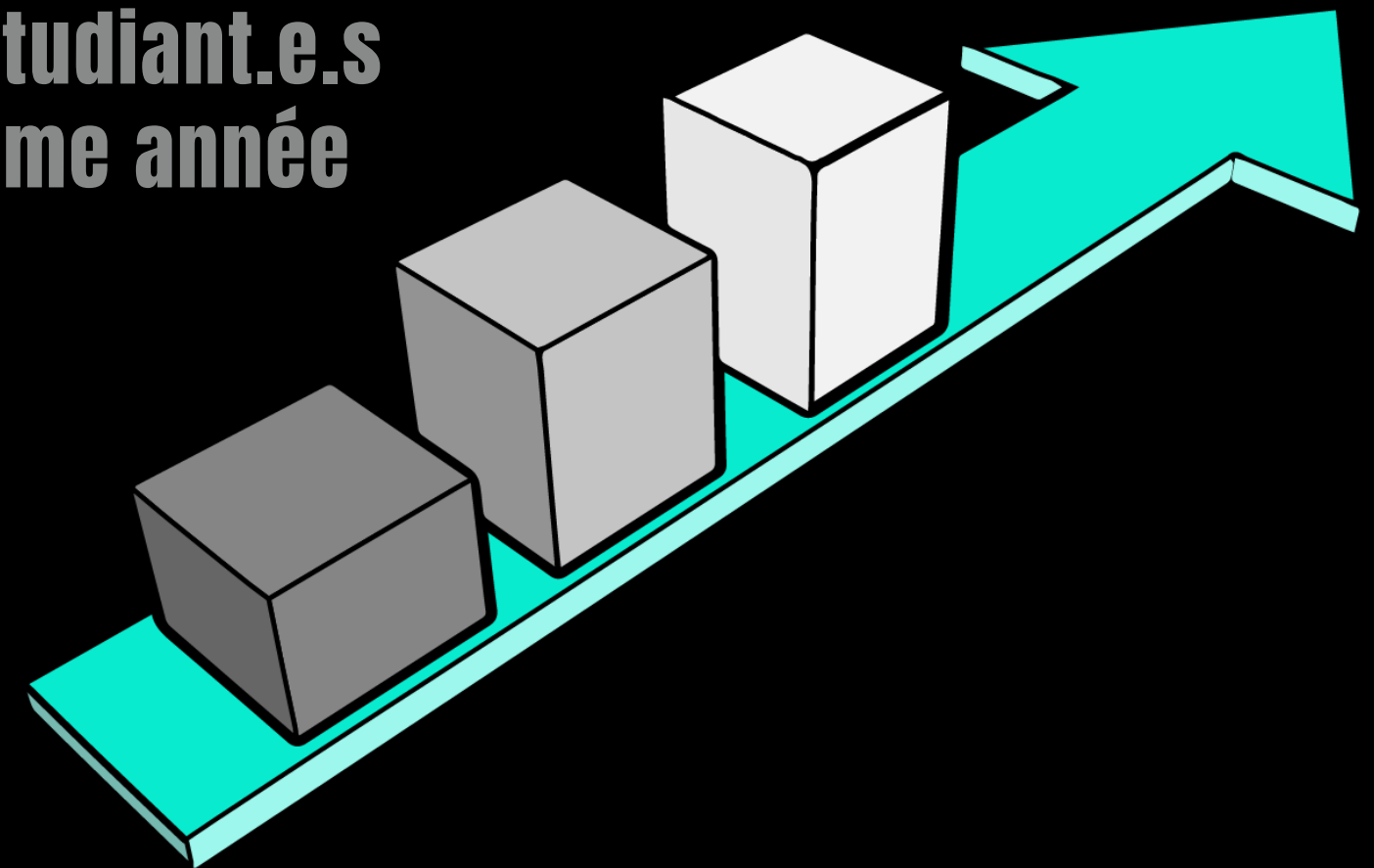
Contexte culturel : contexte et traditions de l'établissement

Plus le niveau d'étude est élevé plus la perception du caractère inégalitaire du contexte est forte :

58%
des étudiant.e.s
en 1ère année

77%
des étudiant.e.s
en 5ème année

96%
des professeur.e.s



Expérience étudiante des violences sexuelles et sexistes au cours de leurs études

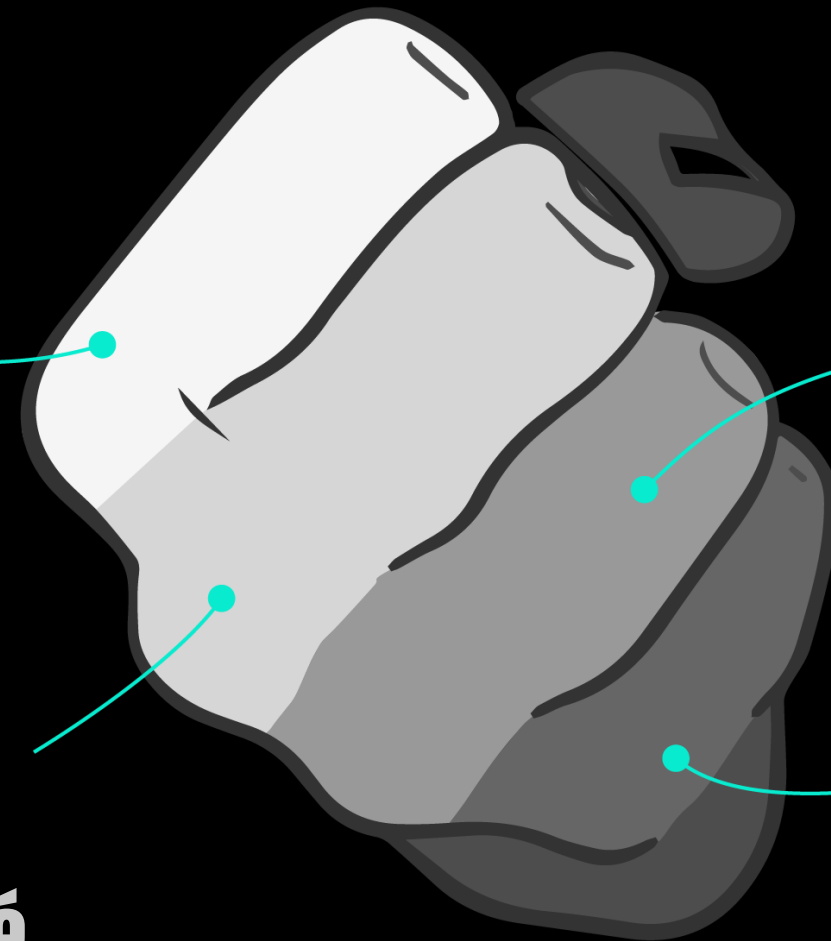
Les principales causes des violences sexuelles selon les répondant.e.s :

20%
L'effet de groupe

18%
L'impunité

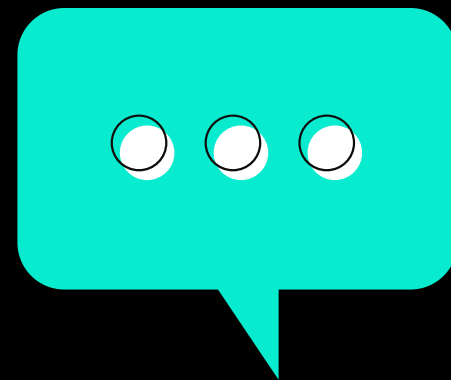
18%
Le manque d'éducation des étudiant.e.s

18%
L'alcool

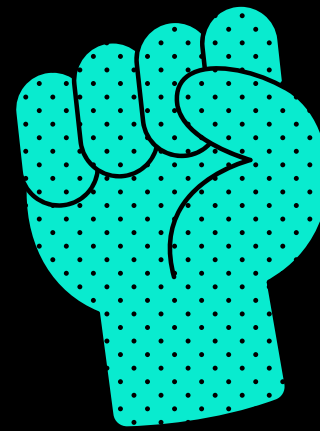


Expérience étudiante des violences sexuelles et sexistes au cours de leurs études

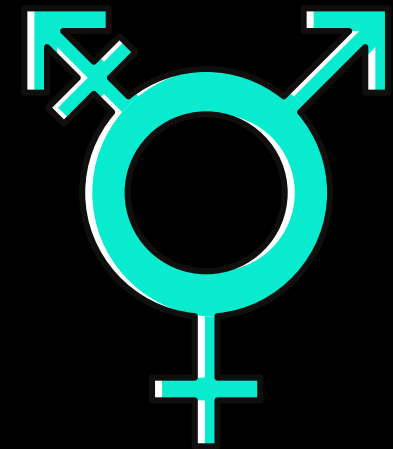
Les étudiant.e.s interrogé.e.s ont déclaré avoir été victimes ou témoins des violences suivantes :



58%
violence verbale



48%
contact physique non-désiré



40%
propos LGBTQI+ phobes

Expérience étudiante des violences sexuelles et sexistes au cours de leurs études

Les étudiant.e.s interrogé.e.s ont déclaré avoir été victimes ou témoins des violences suivantes :



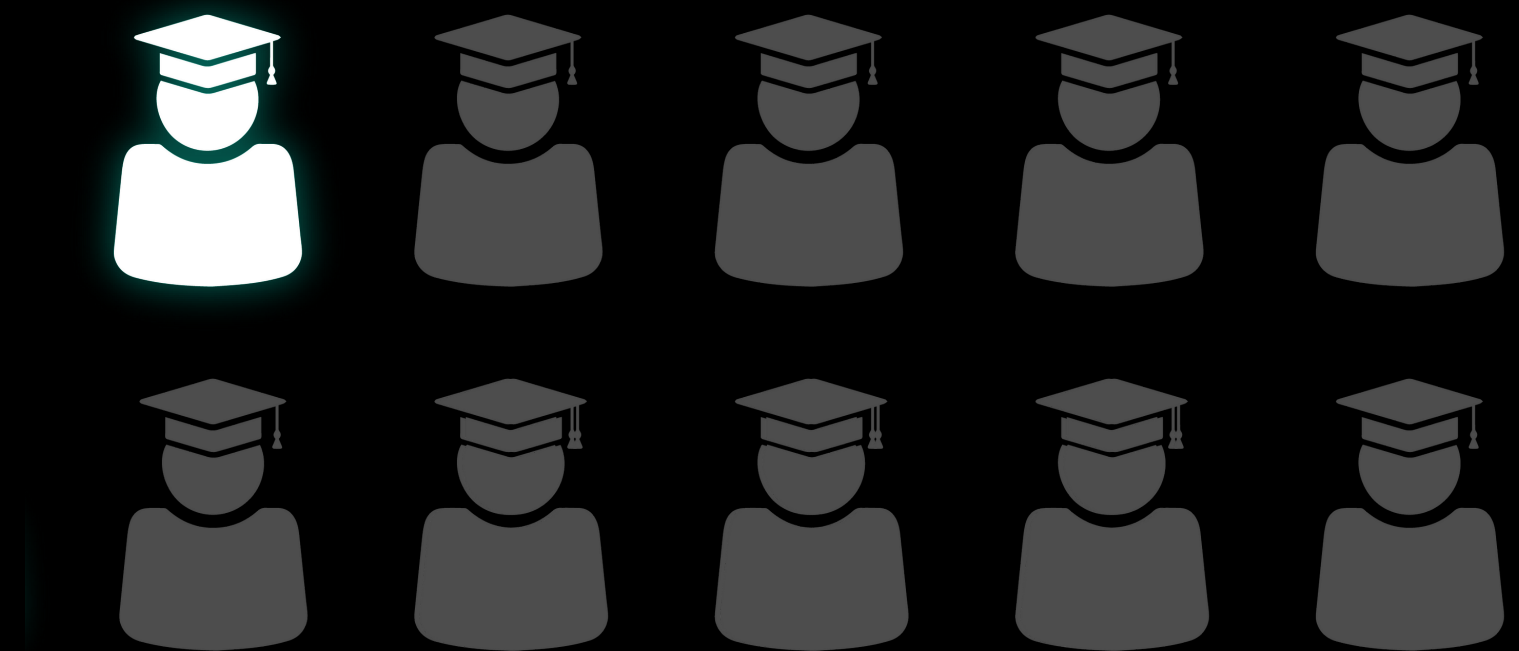
9%
viol une ou plusieurs fois



3%
des répondant.e.s ne savent pas s'ils ont été victimes ou témoins de viols

Expérience étudiante des violences sexuelles et sexistes au cours de leurs études

Une étudiante sur 10 a été victime d'agression sexuelle.



Expérience étudiante des violences sexuelles et sexistes au cours de leurs études

Une étudiante sur 20
a été victime de **viol.**



Expérience étudiante des violences sexuelles et sexistes au cours de leurs études

34%

des étudiant.e.s déclarent avoir été victimes ou témoins de violences sexuelles.

24%

d'entre eux/elles les ont subies sous l'emprise de l'alcool.

Expérience étudiante des violences sexuelles et sexistes au cours de leurs études

Les faits de **violence physique** sont plutôt commis en **soirée** ou en **week-end hors du campus**. c'est le cas pour :

56%

des viols.

76%

des violences
sexuelles sous
l'emprise de
l'alcool.

51%

des violences
sexuelles sans
emprise de
l'alcool.

73%

des contacts
physiques
non-désirés.

Les faits de **violence verbale** sont majoritairement commis en **soirée** et pendant les **cours**.

Expérience étudiante des violences sexuelles et sexistes au cours de leurs études



Seuls 11%

des répondant.e.s indiquent avoir **informé leur établissement** des faits subis ou constatés.

Expérience étudiante des violences sexuelles et sexistes au cours de leurs études



22%

disent que ça ne sert à rien.

9%

disent que ça ne sera pas pris au sérieux.

Connaissance par les étudiant.e.s des solutions existantes

Plus d'un quart

des répondant.e.s ne savent pas s'il existe dans leur établissement des structures prenant en charge ce type de situations.

18%

considèrent qu'il n'en existe aucune.

Propositions de solutions par les étudiant.e.s

13%

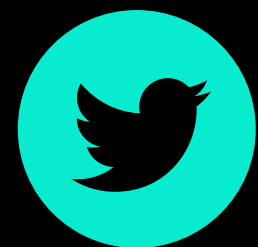
proposent une **campagne de communication** pour alerter sur le sujet.

12%

suggèrent des **actions de prévention** dans les associations et durant les soirées.

**Aidez-nous à porter les résultats de
notre étude au plus grand nombre.**

Relayez notre rapport avec le hashtag #RapportVSS



observatoire-vss.com